

Tema 3

Técnicas e instrumentos de intervención en el ámbito social comunitario

- ▶ Ejecución de la Intervención Social en el ámbito comunitario
- ▶ Técnicas específicas del ámbito comunitario
- ▶ Técnicas en función de las fases de la intervención
- ▶ Características del profesional del ámbito comunitario
- ▶ Manifestaciones de Desarrollo Comunitario

OBJETIVOS:

- Conocer las principales técnicas para la intervención comunitaria, así como la fase a la que corresponden
- Comprender las características y funciones de los y las profesionales del desarrollo comunitario
- Entender la relación de los ámbitos que representan manifestaciones del desarrollo comunitario

INTRODUCCIÓN

Como hemos visto en temas anteriores, el desarrollo comunitario tiene una metodología específica de intervención que se divide en fases. En este tema veremos las técnicas que se pueden aplicar en cada fase para que esta intervención sea eficaz, eficiente, y sobre todo participativa. Así mismo, conoceremos algunas

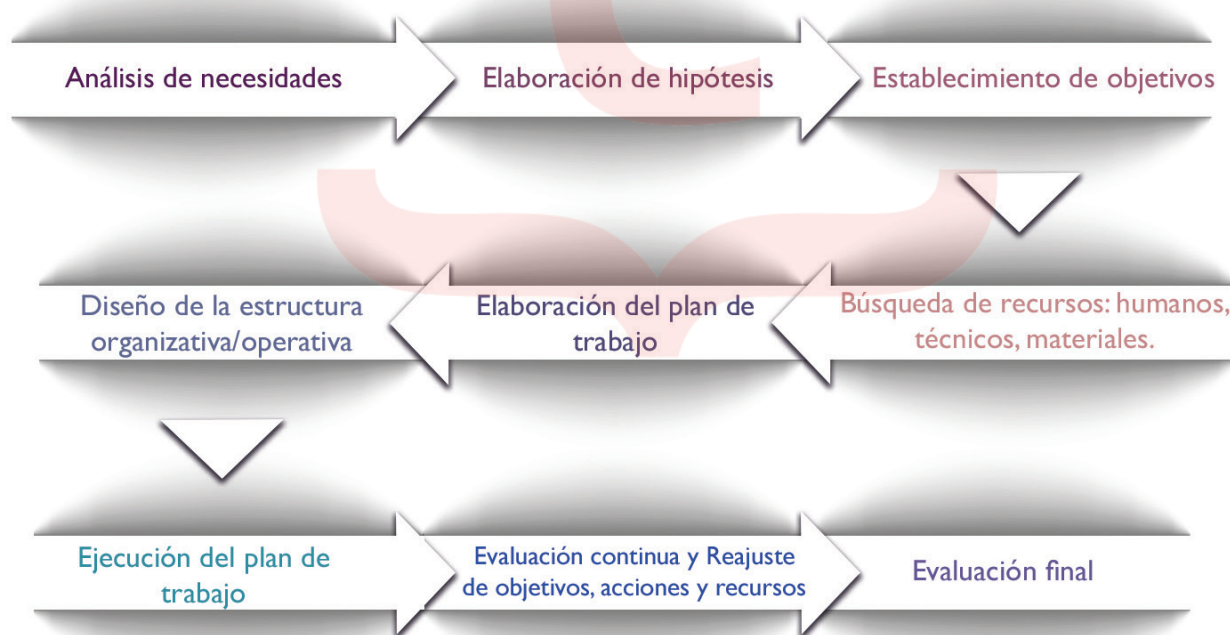
manifestaciones del desarrollo comunitario, y las características y funciones de los y las profesionales que realizan las intervenciones en este ámbito.

1. EJECUCIÓN DE LA INTERVENCIÓN SOCIAL EN EL ÁMBITO COMUNITARIO

Para llevar a cabo cualquier plan o proyecto de intervención social en el ámbito comunitario es necesario seguir una serie de pasos o fases, las cuáles se mencionaron en el tema anterior.

En este sentido, es de vital importancia que el/la profesional del desarrollo comunitario forme a las personas participantes en todas aquellas técnicas y herramientas que implica el proceso, pues serán ellas mismas las que elaborarán y pondrán en práctica cada fase de la intervención.

Las fases de un proyecto de desarrollo comunitario son las que aparecen en el siguiente esquema:



1.1 Fases de la Intervención

En el anterior esquema sobre las fases a seguir para un proyecto comunitario se puede observar que la primera es el “análisis de necesidades”. Sin embargo, toda intervención en el ámbito comunitario debe partir del análisis del entorno o contexto. Este consiste en investigar todos aquellos aspectos que componen, caracterizan y/o configuran una comunidad, como por ejemplo su historia, tradiciones, su organización social, etc.

¿Por qué es importante y hay que realizarla en primer lugar? Muy sencillo, es imprescindible conocer en profundidad la comunidad en la que se va a actuar para asegurar el éxito de la intervención, de forma que todas las fases de esta estarán influenciadas por el conocimiento resultante de esta investigación.

Por ejemplo, imagina que vas a realizar una intervención en una comunidad profundamente atea. Si no se realiza el análisis del entorno, no conocerás esta característica, y puedes pensar que es una comunidad en la que existen tradiciones religiosas, por lo que decides plantear actividades que contemplan estos rasgos. En consecuencia, el planteamiento no tendrá éxito alguno.

Los elementos a investigar en el análisis del entorno o contexto son:

- Ubicación y organización geográfica: se refiere a la extensión que ocupa la comunidad, con qué elementos limita (otras comunidades, barrios, localidades, carreteras...), su topografía y clima, fauna, flora, así como los medios de transporte disponibles para conectar con otros entornos o desplazarse por la propia comunidad, cómo se organizan las viviendas y/o sectores que la componen, etc.
- Historia de la comunidad: consiste en conocer la evolución de la comunidad a lo largo de los años, desde cómo fue fundada, personajes relevantes en su creación y/o desarrollo, influencias que ha recibido del exterior, etc.
- Proceso de cambio cultural: hace referencia a los cambios que se producen en la comunidad al largo del tiempo en cuanto a valores culturales, la inclusión de nuevos valores y la permanencia y/o eliminación de los viejos, los conflictos culturales que pueda haber dentro de la comunidad, y las costumbres y tradiciones.
- Datos sociodemográficos: se trata de características de la población tales como: la distribución de las personas que componen la comunidad por edad y sexo, los grupos étnicos que encontramos en la comunidad, el estado civil, la tasa de natalidad y mortalidad, las tasas de alfabetización, el nivel de empleo y desempleo, los tipos de vivienda, las situaciones de hacinamiento, las situaciones de pobreza, etc.
- Organización social: consiste en estudiar las clases sociales que se detectan en la comunidad, el tipo de relación que se establece entre ellas, los recursos económicos que las sustentan, qué

factores dan prestigio y poder dentro de la comunidad, así como los factores que la dividen en grupos y cuáles de ellos contribuyen a la movilidad social. Además, también se investigan las instituciones sociales presentes en la comunidad y su papel en la misma, actividades que realizan, etc.

- Características políticas: hace referencia a conocer el tipo de gobierno que hay en la comunidad, qué políticos/as la hacen, así como la relación establecida con los servicios administrativos, qué papel juega la política dentro de la comunidad y cómo las personas que la integran participan en ella (participación política).
- Educación: se refiere al nivel de estudios académicos y/o formación de la población, qué tipos de instituciones educativas encontramos en la comunidad y el número de ellas, así como las características de estas. Es importante reseñar la población estudiantil y el acceso a la educación de la población, destacando todo tipo de educación (formal y no formal) y en todos sus niveles (educación infantil, primaria, secundaria, bachillerato, ciclos formativos, universidad, y educación de adultos). En este punto tampoco se puede dejar de lado la educación informal, pues así podremos conocer la forma en que las personas de la comunidad, y sobre todo las nuevas generaciones, adquieren actitudes sociales y valores.
- Salud: es muy relevante conocer los centros de salud que hay en la comunidad y el acceso a los mismos, sus características, las enfermedades frecuentes en la población, índices de nutrición infantil, etc.
- Organización religiosa: se debe trabajar esta cuestión desde el punto de vista sociológico, es decir, nos referimos a aquellas creencias y/o prácticas religiosas que influyen en la conducta de la comunidad, así como en sus actitudes y código moral. En esta categoría también se incluyen las supersticiones y si estas afectan a la comunidad.
- Familia: se investiga el papel que desempeña la familia en diferentes sectores como la educación y la economía, así como el número de ellas que hay en la comunidad, cuántos hijos tienen, edad a la que se tienen los hijos, tipos de relaciones dentro de la familia, etc.
- Tipos de personalidad: con esto nos referimos a aquellos factores de la comunidad que, combinados, promueven un tipo de personalidad en las personas que la integran. Se estudia también aquellas personalidades que tienen mayor grado de aprobación, y cuáles no, así como las actitudes y valores que otorgan o quitan prestigio a los individuos, y los que no son aprobados por la comunidad.
- Recursos: se trata de las organizaciones de base interna y externa a la comunidad, personas, instituciones, grupos y medios que se establecen como puntos de apoyo en la resolución de problemas y atención de necesidades que se detecten en la comunidad.

- Problemas: aquellos elementos que no dejan avanzar a la comunidad hacia donde quieren ir, lo que no debe confundirse con la carencia o falta de algo. Se establecen a través de la diferencia entre lo que la comunidad tiene y desearía tener, es decir, la comparación de la situación actual con la que debería ser.

1.2 Análisis de necesidades

Las necesidades están directamente relacionadas con los problemas que encontramos en la comunidad. Entendemos necesidad en el ámbito social como la carencia de medios que se requieren para la existencia y desarrollo de una comunidad, y que son útiles para este fin. Para que sean consideradas como necesidades sociales, estas deben ser compartidas por una población concreta (barrio, ciudad, o grupo de población como la infancia, la juventud, etc.), como pueden ser la vivienda, sanidad y educación.

Para detectar estas necesidades y analizarlas, se debe realizar una investigación en la propia comunidad, y conocerla en profundidad (análisis del entorno). Es lo que se llama una evaluación de necesidades, es decir, identificar y priorizar las carencias y problemas que existen en una comunidad, como base para la planificación de acciones que repercutan sobre las principales deficiencias detectadas.

Las necesidades y problemas sociales tienen un carácter dinámico, complejo y diverso. Es por ello por lo que los enfoques metodológicos posibles para desarrollar la evaluación de necesidades son múltiples y muy variados. En este sentido, deben elegirse las herramientas y técnicas a usar en función de los siguientes aspectos:

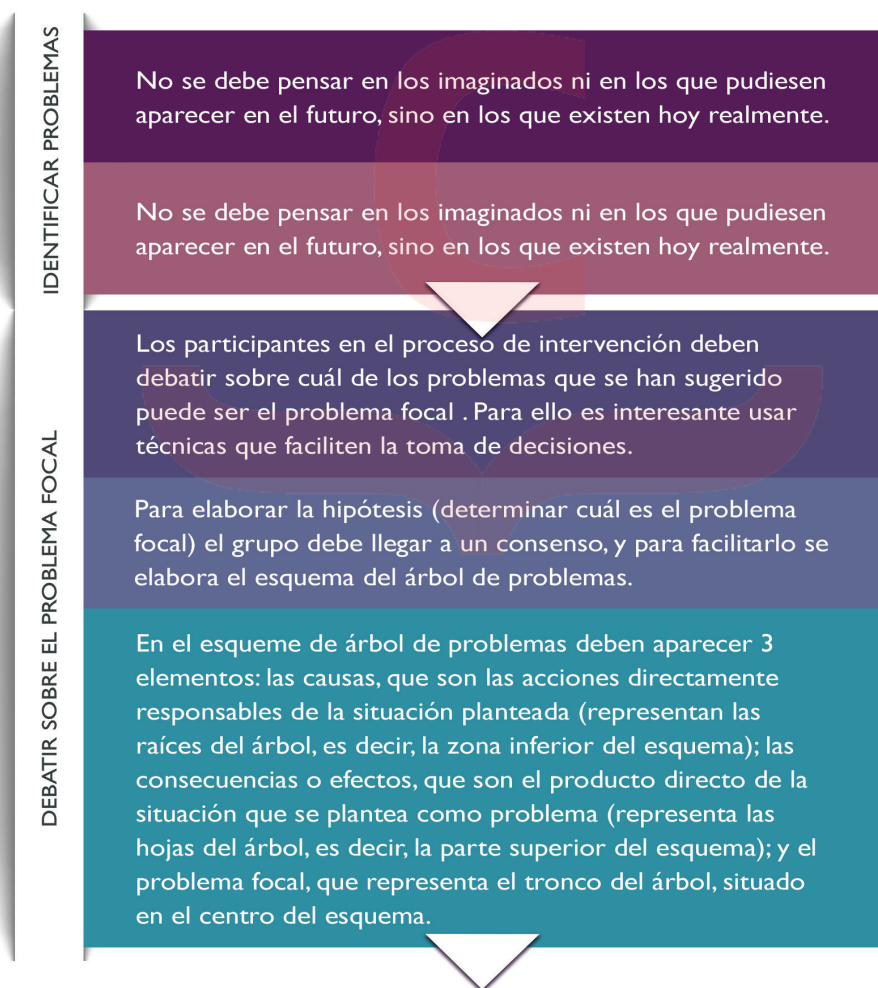
- Capacidad para aportar información que sea válida, fiable y completa
- Con la información adquirida se debe responder a las cuestiones planteadas en los objetivos de la evaluación de necesidades
- Los recursos económicos y temporales disponibles para realizar la evaluación de necesidades
- Las características de la comunidad

1.3 Elaboración de hipótesis

Elaborar las hipótesis hace referencia a determinar los problemas principales presentes en la comunidad, sus causas y efectos, para poder establecer una estrategia de actuación. Para ello es necesario analizar la situación existente (análisis del entorno y las necesidades). La técnica más utilizada para establecer los problemas en este tipo de procesos es “el árbol de problemas”.

Esta técnica permite visualizar los efectos que el problema central (o focal) está causando en la comunidad, así como analizarlo y verificar su importancia. También permite obtener una visión general de la situación actual de la comunidad en relación al problema principal, y visualizar las causas internas o externas que están asociadas al problema focal, lo que facilita identificar la raíz del problema.

Los pasos a seguir para elaborar las hipótesis son los siguientes:



DETERMINAR LA HIPÓTESIS

El proceso de elaborar la hipótesis finaliza cuando el grupo esté seguro de que aparece toda la información necesaria en el esquema para poder explicar las causas que provocan esos efectos en relación al problema. Ese esquema será su hipótesis de trabajo.



TOMA NOTA

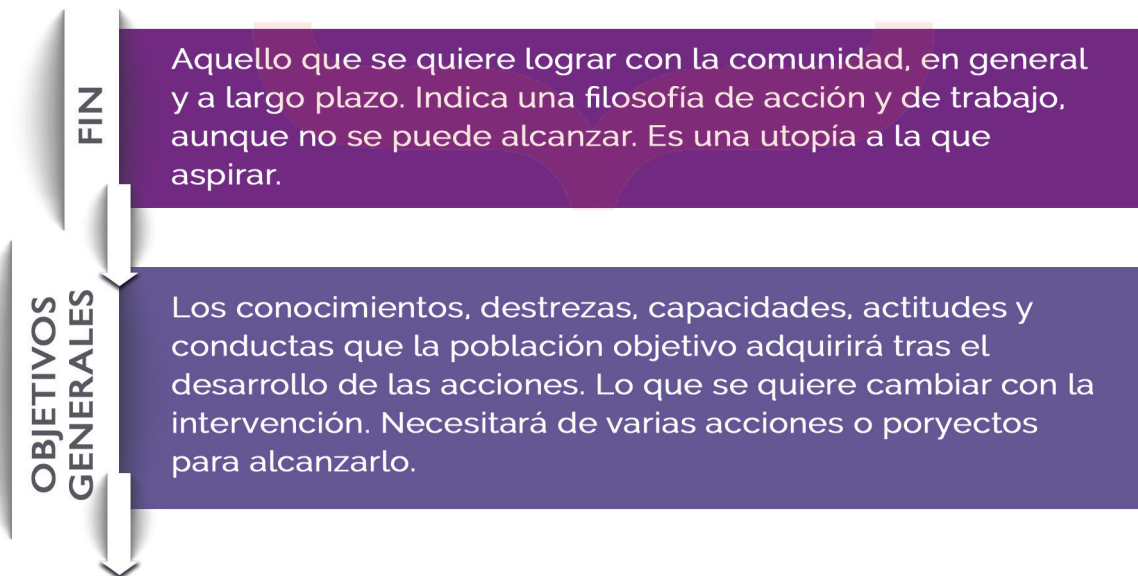
Para que sean objetivos de calidad, deben llevar a una acción transformadora, respondiendo a las necesidades e intereses de los grupos beneficiarios, además de ser factibles y evaluables.

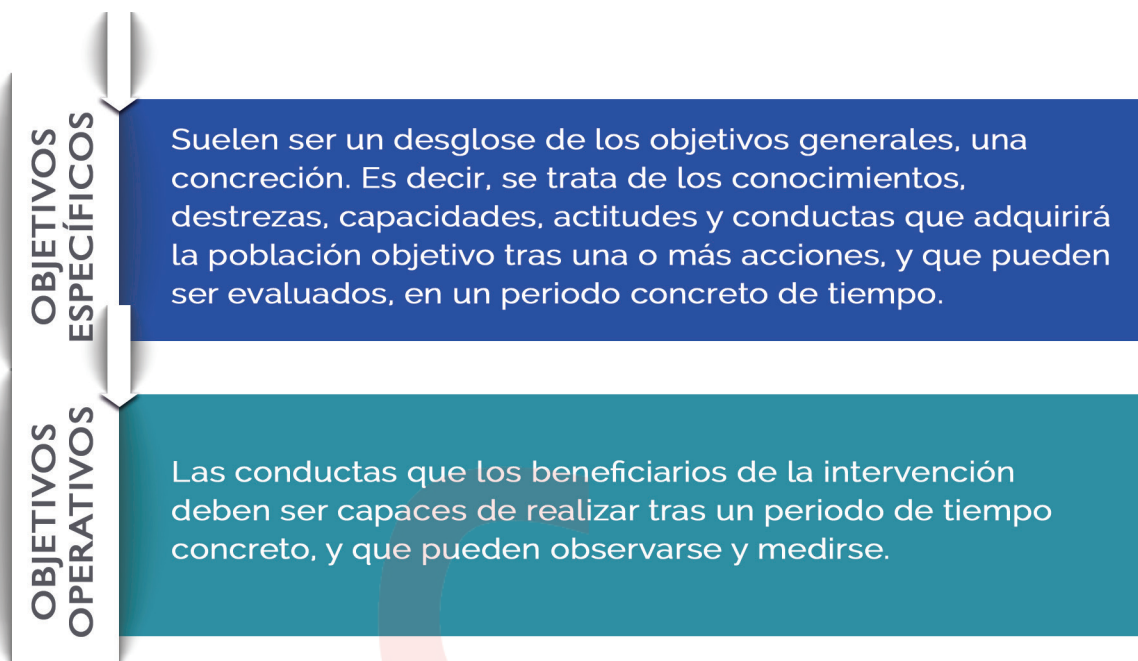
1.4 Establecimiento de objetivos

Los objetivos establecen aquello que se quiere conseguir con la intervención y además determinan las líneas básicas de actuación, expresando el resultado que se quiere conseguir tras la implantación del proyecto o acción.

Así pues, los objetivos son la pieza clave en una intervención comunitaria, y deben ser concretados y consensuados por los grupos participantes. De esta forma se podrá determinar el tipo de acción que se realizará, expresar lo que se quiere conseguir y asignar los recursos disponibles de una forma eficiente. El hecho de que se puedan evaluar y determinar si se logran o no, y en qué medida, facilita el compromiso con las acciones a realizar. Es por esto por lo que son tan importantes para el diseño y desarrollo de una intervención en el ámbito social y comunitario.

Los objetivos tienen diferentes niveles de concreción, que son los siguientes:





1.5 Elaboración del plan de trabajo, diseño de la estructura organizativa/operativa y búsqueda de recursos

En esta fase en cuando realmente da comienzo la etapa operativa del proceso de intervención. Tras elaborar la hipótesis y establecer los objetivos, es necesario determinar un el plan de acción o plan de trabajo. Esto consiste en crear un modelo que represente las actividades prácticas que se han decidido ejecutar para alcanzar los objetivos. Es decir, se plantean las acciones a desarrollar con una secuencia lógica temporal.

Es necesario establecer un plan de trabajo para conseguir lo siguiente:

- Transformaciones y mejoras concretas y tangibles, a corto plazo. Es necesario que estas sean apreciables por quienes implantan las acciones y la comunidad, ya que tienen un efecto estimulador y aumenta las posibilidades de éxito de la intervención.
- El control sobre las intervenciones que se van ejecutando, así se pueden corregir errores o introducir mejoras, reduciendo así los posibles fracasos.
- Minimizar y/o controlar las resistencias a la implantación de las estrategias establecidas, lo cual si no se monitoriza puede ser motivo de fracaso de la intervención.

Así pues, es importante establecer una secuencia de estrategias concisa, y definir claramente quiénes son los responsables de cada fase, área o acción del programa o proyecto. Esto representa la estructura organizativa y operativa. Quién hace el qué y cuándo lo hace. Así mismo, se deben establecer los recursos materiales necesarios para las acciones, realizando una previsión de lo que hace falta para realizar cada tarea. Sin ellos no se podrán producir los resultados esperados.

Los principales tipos de recursos son:

- Personal: se refiere a los recursos humanos, es decir, los y las profesionales necesarios para desarrollar las acciones planteadas, ya sean contratados para tal efecto o personal voluntario de alguna institución social, como pueden ser los propios participantes en el proceso de intervención. Esto está directamente ligado con el diseño de la estructura organizativa.
- Materiales: hace referencia a los recursos necesarios en relación a material de oficina (folios, bolígrafos, carpetas...), material didáctico, publicidad para la difusión de las acciones (cartelería, folletos, etc.).
- Servicios: se refiere a la contratación de servicios externos, como, por ejemplo, si se tienen que enviar cartas, el servicio de mensajería. O si se realiza una actividad al aire libre como por ejemplo una fiesta, el servicio de limpieza.

TOMA NOTA

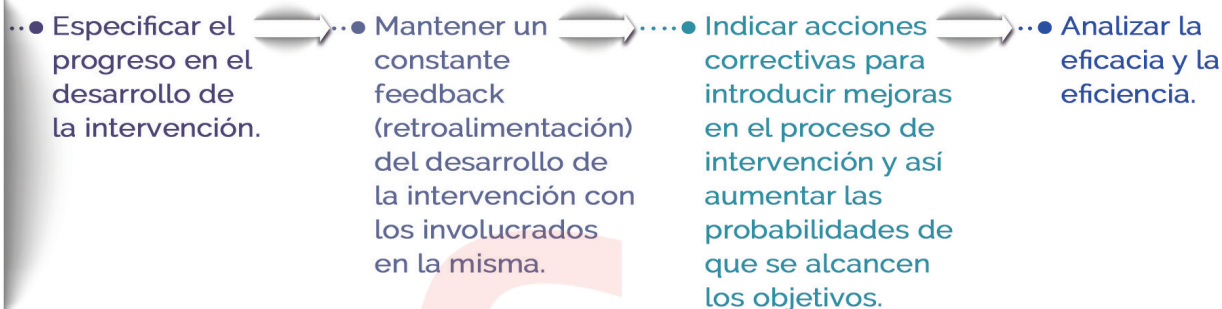
Para llevar a cabo un proceso de evaluación continua o formativa es necesario establecer un plan que proporcione, de forma periódica, toda aquella información que sea relevante sobre el desarrollo de la intervención. Así pues, en ese documento deben quedar reflejados los indicadores (qué), de qué forma se va a recolectar y analizar la información (cómo), y los responsables de llevarlo a cabo en cada fase (quiénes).

1.6 Despliegue del plan de trabajo, evaluación continua y reajuste de objetivos, acciones y recursos

Una vez que el plan está elaborado y en marcha, es necesario establecer una evaluación continua (también conocida como evaluación formativa) para poder establecer que las acciones se están realizando de forma eficiente, que los objetivos se están consiguiendo, que

los recursos son los adecuados, etc. Así pues, esto resulta fundamental pues facilitará la reformulación y/o modificación del diseño de la intervención, y el reajuste de cualquier elemento que la compone, en caso de ser necesario.

En este sentido, para que la evaluación continua o formativa sea eficiente, deben cumplirse las siguientes cuestiones:



1.7 Evaluación final y obtención de resultados de la Intervención

La evaluación final, también llamada sumativa, se realiza al finalizar la intervención. Consiste principalmente en comprobar si los resultados se han conseguido, y en caso de no hacerlo, averiguar las causas con el fin de solventarlo en futuras acciones.

Así pues, para obtener los resultados de la intervención será necesario recopilar todos los datos e información recopilados en los procesos de evaluación continua y final. Tras su análisis, se realiza una evaluación de forma grupal y participativa con el grupo motor, y se generan unas conclusiones. Estas se deben plasmar en un informe.



Proceso de evaluación

2. TÉCNICAS ESPECÍFICAS DEL ÁMBITO COMUNITARIO

Como ya se ha comentado anteriormente en este tema y en los anteriores, es fundamental que las personas integrantes de la comunidad participen en el proceso de intervención de desarrollo comunitario. Pero para que estas personas puedan realizar una participación plena en este proceso deben capacitarse en las técnicas y herramientas que se usarán en dicha intervención.



SABÍAS QUE

Según Andreu (2008), "al hablar de comunidad nos estamos refiriendo a un colectivo de personas que residen en un espacio físico concreto, aunque los límites de dicho espacio no se definen tanto por la existencia de fronteras físicas, rígidas y estáticas, sino que están sujetos a una dinámica social definida por las interacciones que se producen entre las personas".

Capacitación de las personas involucradas en el proceso de intervención

2.1 Definición del sentido de comunidad

En el tema anterior ya vimos el concepto de "comunidad" y sus características básicas.